

Farvemixeren

Opdatering til version 2.33

Farvemixeren og hurtige computere

Ved fremkomsten af Pentium II processorer hurtigere end 200 MHz viste der sig en fejl i Turbo Pascal 7, som er et af de mest almindelige programmeringsværktøjer i DOS. Fejlen ligger i en Unit, der hedder CRT, og viser sig ved at programmet ikke starter, men at der derimod kommer fejlmeldingen "Runtime error 200".

Farvemixeren version 2.33 er bearbejdet ved hjælp af TurboPascal 7 med en ny CRT-unit. Farvemixeren kan derfor afvikles på computere med Pentium II processorer der er hurtigere end 200 MHz. Den kan som tidligere versioner af Farvemixeren også afvikles på ældre computere, blot de har VGA-skærm og MS-kompatibel mus.

Sikkerhedskopi

Det anbefales at lave en sikkerhedskopi af disketten.

Installeres programmet på flere computere, vil programmet ved nedbrud på en computer kunne reetableres ved at kopiere alle programmets filer fra en anden computer.

Er disketten beskadiget ved modtagelsen erstattes den vederlagsfrit indtil 30 dage fra fakturadato. Derefter beregnes et ekspeditionsgebyr for levering af erstatningsdiskette.

Installation af opdateringen

Sæt disketten i diskettedrevet.

DOS: Skriv A:INSTALL ved DOS-prompten (C:\>) og tryk på Enter(↵).

Windows 3.1x: Vælg FILER - KØR fra menubjælken, skriv A:INSTALL i dialogboksen og klik OK.

Windows95: Vælg START - KØR fra proceslinien, skriv A:INSTALL i dialogboksen og klik OK.

Netværk

Ved netværk kan Farvemixeren installeres på et fælles drev ved at kopiere alle filer fra disketten over i det delte drev.

For at afvikle programmet fra det fælles drev uden problemer anbefales det at tildele alle GGC-, BGI- og CHR-filerne flagene "shared" og "read only".

Start af Farvemixeren

DOS: Skift til mappen FARVEMIX ved at taste CD \FARVEMIX↵.
Start Farvemixeren ved at taste FARVMIX2↵.

Windows 3.1x: Vælg FILER - KØR fra menubjælken, skriv C:\FARVEMIX\FARVMIX2 i dialogboksen og klik OK.
Der kan eventuelt oprettes en genvej i en gruppe under Programstyring.

Windows95: Vælg START - KØR fra proceslinien, skriv C:\FARVEMIX\FARVMIX2 i dialogboksen og klik OK.



Farvemixeren

Genvej til Farvemixeren i Windows95

Med opdateringsdisketten følger en genvej til Farvemixeren

(MS-DOS-navn: FARVEM~1.PIF) som ved opdateringen gemmes i mappen i mappen C:\FARVEMIX.

Genvejen kan kopieres og sættes ind på skrivebordet, og den kan også placeres i Startmenuen.

For at indsætte genvejen i Startmenuen skal du flytte musemarkøren til *Start* på proceslinien og klikke på højre musetast. Vælg *Åbn* og dobbeltklik på mappen Programmer. Genvejen indsættes her eller i en af de mapper, der er placeret her, og genvejen vil være tilgængelig fra startmenuen.

Indstilling af egenskaberne for Farvemixeren

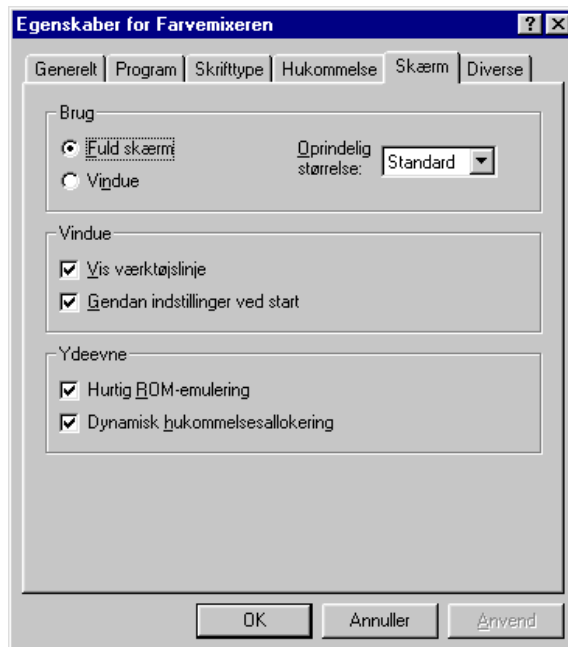
I den vedlagte genvej til Farvemixeren er indstillingerne sat til det optimale for afvikling af Farvemixeren.

Hvis du selv opretter en genvej, fordi du har placeret Farvemixeren i en anden mappe end standardmappen C:\FARVEMIX, kan du selv indstille de optimale egenskaber.

Marker ikonen for genvejen og vælg *Egenskaber*.

Vælg fanebladet *Skærm* og afmærk *Fuld skærm* som vist herunder til venstre.

Under fanebladet *Diverse* skal eventuelt hak ved *Tillad pauseskærm* fjernes, mens der skal sættes et hak for *Tilsidesæt altid baggrund* som vist herunder til højre.



Nyheder i version 2.33

Ny lukkeknop

Program og moduler lukkes nu med en lukkeknop i øverste højre hjørne. De enkelte moduler og selve programmet kan endvidere lukkes ved tryk på Esc-tasten eller Alt+F4.

Øjets træghed

Der er kommet to nye flag - Grønland og Færøerne - således at de flag, der vises i komplementærfarver nu er fra Danmark, Norge, Sverige, Finland, Island, Grønland og Færøerne.

Farvesammensætninger

Modulet "Nære og fjerne farver" er ændret til "Farvesammensætninger".

I erkendelse af at modulet i bred forstand kan anvendes til at vise hvordan farver påvirker hinanden og vores opfattelse af dem samt til mange andre former for sammenligning af farver, har modulet fået et nyt navn.

Der kan stadig skiftes mellem additiv og subtraktiv blanding af farverne.

Der kan nu skiftes mellem fire forskellige figurer, hvor fire farver kan reguleres uafhængigt af hinanden.

Menuen har følgende punkter udover hjælp:

Skift	Der skiftes mellem additiv og subtraktiv farveblanding.
Ny figur	Der skiftes til en ny figur. Der er fire mulige.
Figur2=	Giver figur 2 samme farve som figur 1
Felt2=	Giver felt 2 samme farve som felt 1
Modsat	Figur 2 får samme farve som Felt 1, og Felt 2 får samme farve som Figur 1
Spejl	Der foretages en vandret spejling.

Øvelser med modulet Farvesammensætninger

Ideer til brug af modulet "Farvesammensætninger" kan fås fra de vedlagte supplerende øvelser om farvesammensætninger.